

MINISTERO DELL'INTERNO

DECRETO 30 marzo 2022.

Approvazione di norme tecniche di prevenzione incendi per le chiusure d'ambito degli edifici civili, ai sensi dell'articolo 15 del decreto legislativo 8 marzo 2006, n. 139.

IL MINISTRO DELL'INTERNO

Visto il decreto legislativo 8 marzo 2006, n. 139, recante «Riassetto delle disposizioni relative alle funzioni ed ai compiti del Corpo nazionale dei vigili del fuoco, a norma dell'art. 11 della legge 29 luglio 2003, n. 229» e successive modificazioni;

Visto il decreto del Presidente della Repubblica 1° agosto 2011, n. 151, recante «Regolamento per la semplificazione della disciplina dei procedimenti relativi alla prevenzione degli incendi, a norma dell'art. 49, comma 4-*quater*, del decreto-legge 31 maggio 2010, n. 78, convertito, con modificazioni, dalla legge 30 luglio 2010, n. 122» e successive modificazioni;

Visto il decreto del Ministro dell'interno 7 agosto 2012, recante «Disposizioni relative alle modalità di presentazione delle istanze concernenti i procedimenti di prevenzione incendi e alla documentazione da allegare, ai sensi dell'art. 2, comma 7, del decreto del Presidente della Repubblica 1° agosto 2011, n. 151», pubblicato nella *Gazzetta Ufficiale* della Repubblica italiana n. 201 del 29 agosto 2012;

Visto il decreto del Ministro dell'interno 3 agosto 2015, recante «Approvazione di norme tecniche di prevenzione incendi, ai sensi dell'art. 15 del decreto legislativo 8 marzo 2006, n. 139» e successive modificazioni, pubblicato nella *Gazzetta Ufficiale* della Repubblica italiana n. 192 del 20 agosto 2015;

Sentito il Comitato centrale tecnico-scientifico per la prevenzione incendi di cui all'art. 21 del decreto legislativo 8 marzo 2006, n. 139;

Ritenuto di dover definire, nell'ambito delle norme tecniche di cui al decreto del Ministro dell'interno 3 agosto 2015, specifiche misure tecniche di prevenzione incendi per le chiusure d'ambito degli edifici civili;

Espletata la procedura di informazione ai sensi della direttiva (UE) 2015/1535 del 9 settembre 2015;

Decreta:

Art. 1.

Nuove norme tecniche di prevenzione incendi per le chiusure d'ambito

1. Sono approvate le norme tecniche di prevenzione incendi di cui all'allegato 1, che costituisce parte integrante del presente decreto, per le chiusure d'ambito degli edifici civili sottoposti alle norme tecniche di cui al decreto del Ministro dell'interno 3 agosto 2015.

Art. 2.

Campo di applicazione

1. Le norme tecniche di cui all'art. 1 si applicano alle chiusure d'ambito degli edifici civili sottoposti alle norme tecniche di cui al decreto del Ministro dell'interno 3 agosto 2015, esistenti alla data di entrata in vigore del presente decreto ovvero a quelli di nuova realizzazione.

2. Le norme tecniche di cui all'art. 1 sostituiscono i corrispondenti riferimenti tecnici contenuti nell'allegato 1 al decreto del Ministro dell'interno del 3 agosto 2015.

Art. 3.

Modifiche al decreto del Ministro dell'interno 3 agosto 2015

1. All'allegato 1 del decreto del Ministro dell'interno 3 agosto 2015, nella sezione V «Regole tecniche verticali», è aggiunto il seguente capitolo «V.13 - Chiusure d'ambito degli edifici civili», per le chiusure d'ambito degli edifici civili sottoposti alle norme tecniche di cui al decreto del Ministro dell'interno 3 agosto 2015.

Art. 4.

Disposizioni transitorie e finali

1. Il presente decreto non comporta adeguamenti per le attività che, alla data di entrata in vigore dello stesso, ricadano in uno dei seguenti casi:

a) siano già in regola con almeno uno degli adempimenti previsti agli articoli 3, 4 o 7 del decreto del Presidente della Repubblica 1° agosto 2011, n. 151;

b) siano state progettate sulla base del decreto del Ministro dell'interno 3 agosto 2015 attualmente vigente, comprovati da atti rilasciati dalle amministrazioni competenti.

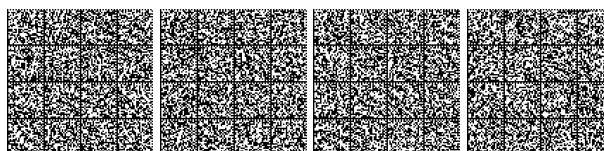
2. Per gli interventi di modifica ovvero di ampliamento delle attività esistenti alla data di entrata in vigore del presente decreto, si applicano le disposizioni previste dall'art. 2, commi 3 e 4 del decreto del Ministro dell'interno 3 agosto 2015, come modificato dal decreto del Ministro dell'interno 12 aprile 2019.

3. Nelle more della piena determinazione di metodi armonizzati con la normativa comunitaria per la valutazione sperimentale dei requisiti di sicurezza antincendio dei sistemi per le facciate degli edifici civili, ai fini del raggiungimento degli obiettivi previsti al punto V.13.1 dell'allegato 1, potranno costituire un utile riferimento anche le valutazioni sperimentali effettuate con metodi di prova riconosciuti in uno degli Stati della Unione europea. Con apposita disposizione saranno individuati tali metodi nonché i relativi criteri di accettabilità ai fini dell'impiego, anche in funzione delle caratteristiche dell'edificio di installazione.

4. Il presente decreto entra in vigore il novantesimo giorno successivo alla data di pubblicazione nella *Gazzetta Ufficiale* della Repubblica italiana.

Roma, 30 marzo 2022

Il Ministro: LAMORGESE



REGOLE TECNICHE VERTICALI

Capitolo V.13 Chiusure d'ambito degli edifici civili

Campo di applicazione

Definizioni

Classificazione

Strategia antincendio

Reazione al fuoco

Resistenza al fuoco e compartimentazione

Sicurezza degli impianti tecnologici e di servizio

Realizzazione di fasce di separazione

Caratteristiche

Geometria

Verifica dei requisiti di resistenza al fuoco



V.13.1 Campo di applicazione

1. La presente regola tecnica verticale si applica alle chiusure d'ambito degli *edifici civili* (es. strutture sanitarie, scolastiche, alberghiere, commerciali, uffici, residenziali ...) e persegue i seguenti obiettivi di sicurezza antincendio:

- a) limitare la probabilità di propagazione di un incendio originato all'interno dell'edificio, attraverso le sue chiusure d'ambito;
- b) limitare la probabilità di propagazione di un incendio originato all'esterno dell'edificio, attraverso le sue chiusure d'ambito;

Nota Ad esempio, incendio in edificio adiacente, incendio a livello stradale o alla base dell'edificio, ...

- c) evitare o limitare la caduta di parti della chiusura d'ambito dell'edificio (es. frammenti di facciata o altre parti comunque disgregate o incendiate, ...) in caso d'incendio, che possano compromettere l'esodo degli occupanti o l'operatività delle squadre di soccorso.

Nota La presente regola tecnica verticale può costituire utile riferimento per la progettazione di chiusure d'ambito di altre opere da costruzione (es. edifici industriali, ...).

V.13.2 Definizioni

1. Chiusura d'ambito dell'edificio: frontiera esterna dell'edificio ad andamento orizzontale o verticale.

Nota Sono ricomprese nella definizione anche frontiere esterne *interrate*, frontiere tra ambiti diversi dell'edificio (es. intercapedini, pozzi luce, ...) o frontiere tra diversi edifici, se si affacciano verso volume d'aria.

Nota Ai fini della presente RTV si impiega la locuzione *chiusura d'ambito* intendendo la *chiusura d'ambito dell'edificio*.

2. Copertura: insieme dei componenti che costituiscono la porzione di chiusura d'ambito sommitale dell'edificio, inclinata con un angolo $\alpha \leq 45^\circ$ rispetto al piano di riferimento.

3. Facciata: insieme dei componenti che costituiscono una porzione di chiusura d'ambito dell'edificio non ricompresa nella *copertura*.

Nota Nella *facciata* sono compresi intradossi di porticati ed aggetti.

4. Pelle: ciascuno degli strati, anche realizzati con più materiali, di cui si compone una chiusura d'ambito dotata di intercapedine.

5. Intercapedine: volume d'aria di separazione tra le pelli di una chiusura d'ambito.

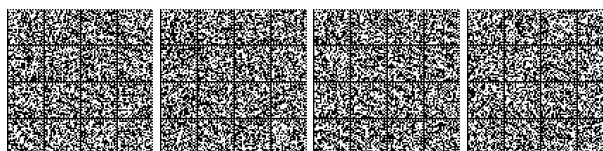
6. Fascia di separazione: porzione di chiusura d'ambito costituita da uno o più elementi costruttivi aventi classe di resistenza al fuoco determinata e materiali classificati per reazione al fuoco, atta a limitare la propagazione orizzontale o verticale dell'incendio.

7. Facciata a doppia pelle: facciata dotata di intercapedine.

Nota Le facciate a doppia pelle possono avere pelli opache o vetrate.

8. Facciata semplice: facciata non a doppia pelle.

Nota Sono considerati come unico strato elementi forati (es. laterizi, blocchetti in calcestruzzo, ...) e vetrificata. Sono incluse le facciate rivestite con elementi prefabbricati, fissati con legante a umido o a secco in aderenza alla parete esistente sottostante, denominati *cappotti termici*, e le facciate in mattoni o blocchi dotati di camera d'aria non ventilata per l'isolamento termico.



9. Facciata a doppia pelle ventilata: facciata a doppia pelle nella cui intercapedine si attiva una circolazione d'aria di tipo meccanico o naturale.
 10. Facciata a doppia pelle ispezionabile: facciata a doppia pelle nella cui intercapedine è consentito il passaggio di occupanti (es. addetti alle operazioni di manutenzione, ...), generalmente di spessore > 60 cm.
- Nota Tale tipologia di facciata è generalmente composta da una pelle esterna vetrata e una pelle interna che può essere semplice, con o senza infissi, di tipo *curtain walling* opaca o vetrata. L'intercapedine può avere spessori superiori a 60 cm. Nel caso di intercapedini superiori a 120 cm le due pelli sono considerate come singole facciate indipendenti dal punto di vista della sicurezza antincendio.
11. *Curtain walling* (facciata continua): facciata costituita di elementi d'intelaiatura orizzontali e verticali assemblati tra loro e vincolati alla struttura portante dell'edificio, riempita a formare una pelle continua leggera e avvolgente, che fornisce, di per sé o insieme all'edificio, tutte le normali funzioni di una parete esterna, ma tale da non avere funzioni portanti per lo stesso edificio. È caratterizzata da una continuità dell'involucro rispetto alla struttura portante, che in genera resta interamente arretrata rispetto al piano della facciata (UNI EN 13119, EN 13830).
 12. Facciata aperta: facciata costituita, per almeno il 50% della sua superficie, da giunti, griglie fisse o mobili, che si aprono automaticamente in caso di incendio di almeno 60° rispetto alla posizione di chiusura, distribuiti in modo uniforme, o da elementi di chiusura permanenti (es. lastre in polimero PMMA, policarbonato, superfici vetrate, ...) che ne consentono l'apertura nelle effettive condizioni d'incendio (es. condizioni termiche generate da incendio naturale sufficienti a fondere o rompere efficacemente l'elemento di chiusura, ...).
 13. Facciata chiusa: facciata che non rispetta i criteri della facciata aperta.

V.13.3

Classificazione

1. Ai fini della presente regola tecnica, le chiusure d'ambito sono classificate come segue in relazione alle *caratteristiche dell'edificio* su cui sono installate:

SA: chiusure d'ambito di:

- i. edifici aventi le quote di tutti i piani comprese tra $-1 \text{ m} < h \leq 12 \text{ m}$, affollamento complessivo ≤ 300 occupanti e che non includono compartimenti con R_{vita} pari a D1, D2;
- ii. edifici fuori terra, ad un solo piano;

SB: chiusure d'ambito di edifici aventi quote di tutti i piani ad $h \leq 24 \text{ m}$ e che non includono compartimenti con R_{vita} pari a D1, D2;

SC: chiusure d'ambito di altri edifici.

Nota Ad esempio, la chiusura d'ambito di un edificio avente massima quota dei piani $h = 10 \text{ m}$ con affollamento pari a 400 occupanti è classificata SB; qualsiasi edificio in cui sono inclusi compartimenti con R_{vita} pari a D1, D2 è classificato SC.



V.13.4 Strategia antincendio

1. Nei paragrafi che seguono sono riportate *soluzioni conformi*.
2. Sono comunque ammesse *soluzioni alternative* (capitolo G.2), ad esempio relative alla valutazione del comportamento al fuoco dell'intero sistema di chiusure d'ambito, che limiti la probabilità di propagazione dell'incendio attraverso le chiusure d'ambito stesse.

V.13.4.1 Reazione al fuoco

1. I seguenti componenti delle *facciate* di tipo SB ed SC, comunque realizzate, devono possedere i requisiti di reazione al fuoco (capitolo S.1) di cui alla tabella V.13-1:
 - a) isolanti termici (es. cappotti non in kit, ...);
 - b) sistemi di isolamento esterno in kit (es. ETICS, cappotti in kit, ...);
 - c) guarnizioni, sigillanti e materiali di tenuta, qualora occupino complessivamente una superficie > 10% dell'intera superficie lorda della chiusura d'ambito;
 - d) gli altri componenti, ad esclusione dei componenti in vetro, qualora occupino complessivamente una superficie > 40% dell'intera superficie lorda della chiusura d'ambito.

Nota Sono inclusi gli elementi in vetro rivestiti da materiali combustibili (es. pellicole filtranti, ...).

Nota Nel caso in cui la funzione isolante della facciata sia garantita da un insieme di elementi unitamente commercializzati come kit, la classe di reazione a fuoco è riferita al kit nelle sue condizioni finali di esercizio e considerato il *materiale di rivestimento*. Negli altri casi gli elementi sono considerati *materiali per l'isolamento*, ai fini della prestazione di reazione al fuoco secondo il capitolo S.1.

2. Non sono richiesti requisiti di reazione al fuoco per le *coperture* e per le *facciate* di tipo SA.

Nota In relazione alla valutazione del rischio, può essere consigliato l'impiego di materiali classificati per reazione al fuoco almeno del gruppo GM3.

Chiusura d'ambito	Gruppo di materiali
SB	GM2
SC	GM1

Tabella V.13-1: Gruppi di materiali per la reazione al fuoco degli elementi delle chiusure d'ambito



V.13.4.2 Resistenza al fuoco e compartimentazione

1. Le *chiusure d'ambito* di tipo SB ed SC devono possedere i requisiti di resistenza al fuoco di cui ai seguenti paragrafi.
2. Non sono richiesti requisiti di resistenza al fuoco per le chiusure d'ambito di edifici:
 - a) che hanno carico d'incendio specifico $q_f \leq 200 \text{ MJ/m}^2$ in tutti i compartimenti, al netto del contributo rappresentato dagli isolanti eventualmente presenti in facciata ed in copertura;
 - b) dotati di misure di controllo dell'incendio di livello di prestazione V (capitolo S.6).
3. Non sono richiesti requisiti di resistenza al fuoco per le chiusure d'ambito di tipo SA.
4. Le *fasce di separazione* devono essere realizzate con le caratteristiche e la geometria descritte al paragrafo V.13.5.
5. La conformità della chiusura d'ambito ai requisiti di resistenza al fuoco è comprovata con riferimento ad uno dei metodi indicati nel paragrafo V.13.6.

V.13.4.2.1 Copertura

1. In corrispondenza delle proiezioni degli elementi costruttivi di compartimentazione orizzontale e verticale sulla *copertura*, devono essere realizzate le *fasce di separazione*.
2. Le *coperture* di tipo SC devono essere interamente realizzate con le caratteristiche descritte nel paragrafo V.13.5.

V.13.4.2.2 Facciata semplice e curtain walling

1. In corrispondenza delle proiezioni degli elementi costruttivi di compartimentazione orizzontale e verticale sulle chiusure d'ambito, nelle *facciate semplici* e nelle *curtain walling* devono essere realizzate le *fasce di separazione*.
2. Se l'elemento di facciata non poggia direttamente sul solaio e nelle *curtain walling*, deve essere realizzato un elemento di giunzione tra la facciata e le compartimentazioni orizzontali e verticali con classe di resistenza al fuoco almeno EI 30. Per *chiusure d'ambito* di tipo SC, detto elemento di giunzione deve avere classe di resistenza al fuoco almeno EI 60.

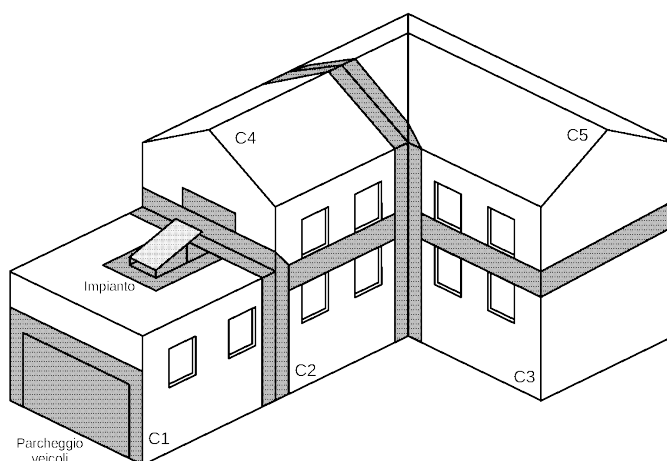


Illustrazione V.13-1: Esempio di fasce di separazione e protezioni per impianti e combustibili



V.13.4.2.3 Facciata a doppia pelle ventilata

1. Per le *facciate a doppia pelle ventilata* sono ammesse le soluzioni conformi di cui alla tabella V.13-2.

Facciata	Caratteristiche intercapedine	Caratteristiche delle pelli
Non ispezionabile, con pelle esterna chiusa	In corrispondenza di ogni piano [1], l'intercapedine è interrotta da setti di compartimentazione E 30, o E 60 per chiusure d'ambito di tipo SC.	Per la <i>pelle interna</i> devono essere applicate le stesse prescrizioni previste per le <i>facciate semplici</i> .
	Qualsiasi	Per l'intera altezza e per tutti i piani [1], la <i>pelle interna</i> deve essere EW 30, o EW 60 per chiusure d'ambito di tipo SC.
Non ispezionabile, con pelle esterna aperta	In corrispondenza di ogni piano [1], l'intercapedine è interrotta da setti di compartimentazione E 30, o E 60 per chiusure d'ambito di tipo SC.	Per la <i>pelle interna</i> devono essere applicate le stesse prescrizioni previste per le <i>facciate semplici</i> .
	Qualsiasi	Per l'intera altezza e per tutti i piani [1], la <i>pelle interna</i> deve essere EW 30, o EW 60 per chiusure d'ambito di tipo SC.
Ispezionabile, con pelle esterna chiusa	In corrispondenza di ogni piano [1], l'intercapedine è interrotta da setti di compartimentazione E 30, o E 60 per chiusure d'ambito di tipo SC.	Per le <i>pellì interna ed esterna</i> devono essere applicate le stesse prescrizioni previste per le <i>facciate semplici</i> .
	Qualsiasi	Per l'intera altezza e per tutti i piani [1], la <i>pelle interna</i> deve essere EW 30 (i → o), o EW 60 (i → o) per chiusure d'ambito di tipo SC. [2]
Ispezionabile, con pelle esterna aperta	Qualsiasi	Per le <i>pellì interna ed esterna</i> devono essere applicate le stesse prescrizioni previste per le <i>facciate semplici</i> .
Ispezionabile, con pelle esterna aperta o chiusa	L'intercapedine è provvista di sistema automatico di inibizione, controllo o estinzione dell'incendio esteso a tutta la facciata [3] (capitolo S.6) e dotata di smaltimento di fumi e calore [4].	Nessuna

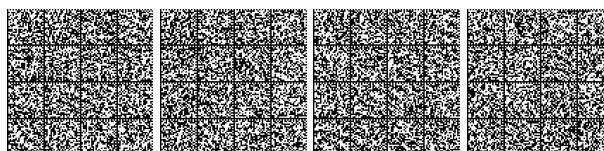
[1] Sono ammesse aperture nella compartimentazione se provviste di serranda tagliafuoco o sistema equivalente a chiusura automatica in caso di incendio, con i medesimi requisiti di resistenza al fuoco della facciata.

[2] Se l'elemento di facciata non poggia direttamente sul solaio e nelle facciate *curtain walling*, l'elemento di giunzione tra la facciata e le compartimentazioni, orizzontali e verticali, deve avere classe di resistenza al fuoco EI 30, o EI 60 per chiusure d'ambito di tipo SC.

[3] Se ad acqua, dimensionato per densità di scarica ≥ 10 l/min·m². Sono ammesse superfici vetrate in vetro temperato. La portata dell'impianto è aggiuntiva a quella di altri eventuali impianti di spegnimento previsti. Deve essere garantito il funzionamento contemporaneo in erogazione degli ugelli del piano immediatamente superiore a quello interessato dall'incendio, per una durata pari a 60 minuti. I dispositivi di erogazione devono essere orientati verso la pelle interna.

[4] Ad esempio tramite superfici di ventilazione naturale, alla base ed in sommità della facciata, ciascuna di area pari al 10% della sezione orizzontale dell'intercapedine stessa.

Tabella V.13-2: Caratteristiche di resistenza al fuoco per facciate a doppia pelle ventilate



V.13.4.2.4 Presenza di combustibili

1. Qualora sulla chiusura d'ambito o in adiacenza ad essa possano essere presenti materiali combustibili in quantità significative, la porzione di chiusura d'ambito interessata deve essere protetta con le caratteristiche descritte nel paragrafo V.13.5 e circoscritta da *fasce di separazione*.

Nota Ad esempio, ove sia ammesso il parcheggio di veicoli o il posizionamento di contenitori di rifiuti.

V.13.4.3 Sicurezza degli impianti tecnologici e di servizio

1. Qualora sulla chiusura d'ambito o in adiacenza ad essa siano installati *impianti di produzione o trasformazione d'energia* (es. impianti fotovoltaici, impianti di produzione calore, impianti di condizionamento, ...) la porzione di chiusura d'ambito interessata deve essere protetta con le caratteristiche descritte nel paragrafo V.13.5 e circoscritta da *fasce di separazione* delle medesime caratteristiche.
2. Le canne fumarie devono essere dotate di adeguato isolamento termico o distanza di separazione da elementi combustibili negli attraversamenti al fine di non costituire causa d'incendio.

Nota Ad esempio, come previsto dalla norma UNI 10683, ove applicabile, oppure utilizzando materiali di opportuna classe di resistenza al fuoco G (capitolo S.2).

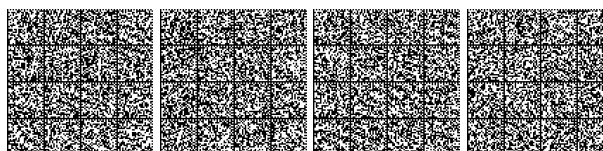
V.13.5 Realizzazione di fasce di separazione

V.13.5.1 Caratteristiche

1. In *facciata*, le fasce di separazione ed eventuali altre protezioni devono avere le seguenti caratteristiche:
 - a) realizzate con materiali in classe di reazione al fuoco non inferiore a A2-s1,d0;
 - b) costituite da uno o più elementi costruttivi aventi classe di resistenza al fuoco E 30-ef (o → i) o, se portanti, RE 30-ef (o → i).
2. In *copertura*, le fasce di separazione ed eventuali altre protezioni devono avere classe di comportamento al fuoco esterno B_{ROOF}(t2), B_{ROOF}(t3), B_{ROOF}(t4) oppure essere di classe di resistenza al fuoco EI 30.

Nota Nell'illustrazione V.13-1 si riporta un esempio di realizzazione di *fasce di separazione e protezioni*.

3. Le porzioni di *chiusura d'ambito* comprese nelle fasce di separazione ed in eventuali altre protezioni possono presentare aperture solo se provviste di serranda tagliafuoco o sistema equivalente a chiusura automatica in caso di incendio, con i medesimi requisiti di resistenza al fuoco della fascia di separazione, oppure devono essere testate in *configurazione totale* come da EN 1364-3.



V.13.5.2 Geometria

1. In facciata, la *fascia di separazione orizzontale* tra compartimenti limita la propagazione verticale dell'incendio ed è realizzata garantendo uno *sviluppo* $\geq 1,00$ m in totale (illustrazione V.13-2, vista in sezione verticale).

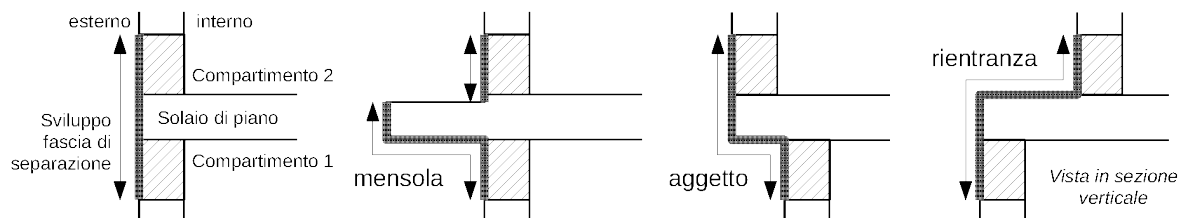


Illustrazione V.13-2: Esempi di fascia di separazione orizzontale in facciata

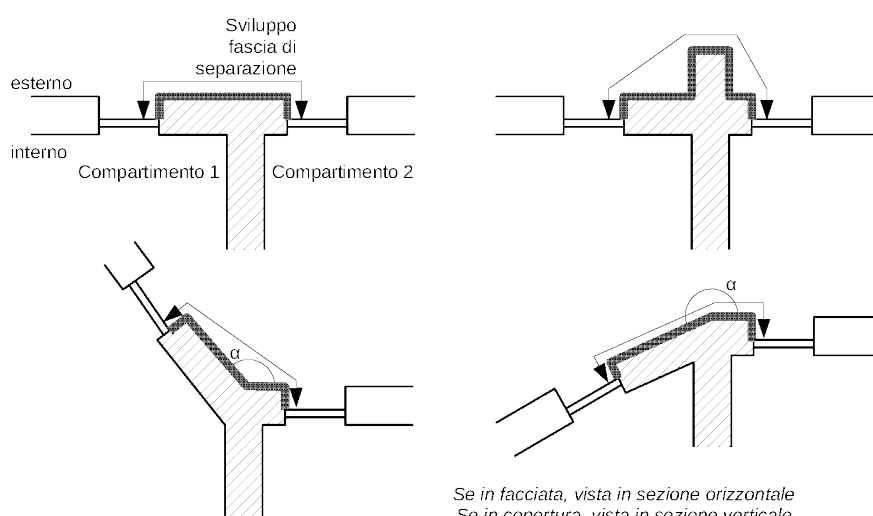


Illustrazione V.13-3: Esempi di fascia di separazione verticale in facciata o in copertura

2. In facciata, la *fascia di separazione verticale* tra compartimenti limita la propagazione orizzontale dell'incendio ed è realizzata garantendo uno *sviluppo* $\geq 1,00$ m (illustrazione V.13-3, vista in sezione orizzontale).

Se la separazione forma un diedro di ampiezza $\alpha < 90^\circ$, lo *sviluppo* deve avere larghezza $\geq 1,00 + (d_{S,3} - 1) \cdot \cos \alpha$, espressa in metri, con $d_{S,3}$ distanza di separazione tra i compartimenti in metri calcolata secondo paragrafo S.3.11.

3. In copertura, la *fascia di separazione* tra compartimenti limita la propagazione orizzontale dell'incendio ed è realizzata garantendo uno *sviluppo* $\geq 1,00$ m (illustrazione V.13-3, vista in sezione verticale).



V.13.6**Verifica dei requisiti di resistenza al fuoco**

1. La *fascia di separazione*, per la quale è previsto il requisito di resistenza al fuoco, può essere verificata sperimentalmente secondo le seguenti norme:
 - a) EN 1364-1, per facciate semplici poggianti sui solai;
 - b) EN 1364-4, nel caso in cui la facciata di tipo *curtain walling* abbia una fascia di separazione che non includa anche le vetrate; in tal caso, il requisito di resistenza al fuoco può essere garantito per lo sviluppo della facciata facente parte della fascia di separazione;
 - c) EN 1364-3, nel caso in cui la facciata di tipo *curtain walling* abbia una fascia di separazione che includa anche le vetrate; in tal caso, il requisito di resistenza al fuoco deve essere garantito per tutto lo sviluppo della facciata;
 - d) EN 1366-4 per sigillature dei giunti lineari.

Nota La norma di classificazione EN 13501-2 fornisce la procedura di classificazione delle facciate semplici e *curtain walling* secondo i criteri E, I con i suffissi “i” (*inside*) e “o” (*outside*) legati da una freccia per indicare il verso di esposizione al fuoco, nonché il suffisso “ef” nel caso in cui la classificazione sia resa nei confronti dell’esposizione al fuoco esterno, così come definito al capitolo S.2. La norma di classificazione EN 13501-2 fornisce altresì le indicazioni circa le norme per le applicazioni estese dei risultati di prova (EXAP) che dovessero rendersi disponibili.

2. Per facciate semplici poggiate sui solai realizzati con elementi pesanti in calcestruzzo, pietra o muratura, oppure costituiti da materiali poco deformabili alle alte temperature, la verifica ai fini della classificazione di resistenza al fuoco può essere eseguita facendo ricorso ai metodi di cui al capitolo S.2.

Nota Al tale proposito si rammenta che il requisito EI 30 di una parete garantisce automaticamente anche il requisito E 30-ef oppure E 30-i.

Nota Per gli elementi di facciata realizzati con elementi di tipo leggero sono al momento indisponibili soluzioni basate su calcoli o riferimento a tabelle.

3. Per gli elementi strutturali la verifica ai fini della classificazione R 30-ef può essere eseguita facendo ricorso ai metodi di cui al capitolo S.2.
4. Le sigillature tra la facciata continua (*curtain walling*) e la costruzione possono essere verificate secondo la norma EN 1364-4.

22A02207

